



AUTÓMOSÓ PERMETEZŐ

STANDARD / PRÉMIUM KEZELÉSI UTASÍTÁS

Az AUTÓMOSÓ KÉSZÜLÉKET járművek, - személygépkocsik, teherautók, motorkerékpárok, lakókocsik stb. - lokális és időszakos tisztítási feladataira tervezték.

A készülék kivitele, tömítési egységei megfelelnek a tisztítási, mosási feladatoknál használt vegyszerek és speciális körülmények követelmény rendszerének.

A kezelési utasítás tartalmazza a termék technikai leírását, a használatbavétel módját és feltételeit. Felhívja a figyelmet a biztonságos munkavégzésre, és veszélyforrásokra. A kezelési utasításban foglaltak figyelmen kívül hagyása, nem engedélyezett műveletek végzése miatt bekövetkezett károsodásokra a gyártó és forgalmazó garanciát és felelőséget nem vállal !

I. TECHNIKAI ADATOK

Tartály teljes térfogat:	11,60 liter.
Tartály munka térfogat:	11,00 liter
Folyadék kiszórás:	03 - 0,6 liter/perc
Maximális rendszernyomás:	0,4 MPa /4 bar /60PSI
Nyomásvédelem:	Biztonsági szelep R03d
Tartályátmérő:	220 mm.
Készülék magasság:	600 mm.
Nettó tömeg	2,10 kg
Tartály anyag:	PP (polypropylen)

II. A KÉSZÜLÉK ELEMEI, TARTOZÉKAI:

- 1/ Szerelt tartály szivattyúval, tömlővel, markolatba beépített szelep rendszerrel.
- 2/ **STANDARD KIVITEL:** 50 cm.-es AL. lándzsa, MR2,0 típusú szabályozható fúvókával.
PRÉMIUM KIVITEL: 60 cm. saválló lándzsa, MR 2,0 típusú szabályozható fúvókával.
- 3/ Szóró szár rögzítő gumi, amellyel a szerkezetet sima felületre – autó karosszéria – lehet rögzíteni.
- 4/ Cserealkatrész csomag, tömítésekkel, szilikon kenőanyaggal.
- 5/ Kezelési utasítás, garancia jegy
- 6/ Nyomásmérő óra beszerelésére van lehetőség / külön opció /

III. ÖSSZESZERELÉS - ÜZEMELTETÉS

- 1/ Az első üzemelési próbát javasoljuk TISZTA VIZZEL elvégezni !
A tartály feltöltése után a szivattyút a hollandi csavar anyával rögzítjük.
A pumpálási művelet közben ellenőrizzük a biztonsági szelep (R03d) működését: a szelep felső gombjának megemelésével a levegő távozik a szelepen át. A gomb elengedése után a szelep zárt állapotban van.
- 2/ Ha a mosó folyadék savas vagy acetonos jellegű, a szivattyú R24 gumitányér alkatrészt ki kell cserélni R24V vegyszerálló kivitelre. Ez az alkatrész a **PRÉMIUM KIVITEL** tartozéka.
- 3/ Elkészítjük, bekeverjük a kiszórandó vegyszeres folyadékot, a vegyszer kezelési utasításán feltüntetett módon, és a biztonsági előírások betartása mellett.
- 4/ A szóró szerkezetet és adagoló szelepet - R020j - csavarozzuk össze. Ellenőrizzük az elemek tömítését biztosító 11,3x2,4 mm-es O. gyűrű /R47c/ megfelelő elhelyezkedését.
- 5/ Csavarjuk ki a szivattyút a tartályból, és a tölcséren át töltjük be a vegyszeres folyadékot.
- 6/ Csavarjuk vissza a szivattyút a tartályba. A szivattyúval levegőt pumpálunk a tartályba. Ha magas a nyomás, a biztonsági szelep automatikusan kinyit, és a levegőt enged ki.
FIGYELEM: a biztonsági szelepen keresztül – a túlnyomás kiengedésénél – kevés porlasztott folyadék is távozhat.
- 7/ A felpumpált készülék a munkavégzés közben a szivattyú fogantyúval szállítható.
Ekkor használni kell a markolat zárat: a markolatot ütközésig lenyomjuk, és 90 fokkal elfordítjuk. / lásd 3. ábra /
- 8/ A fogantyú szelep lenyomásával indítjuk a folyadék kiszórását. A szelep előre tolásával a nyitási állapotot rögzítjük. A szelep felengedésével ismételt zárt állapot alakul ki.
- 9/ A nyomás csökkenést ismételt szivattyúzással újra növelni lehet.
- 10/Szakaszos munkavégzésnél a szóró szerkezetet a markolaton lévő – R50 – vákuumos tárcsával sima felületre rögzíthetjük.

IV. JAVASLATOK A MUNKAVÉGZÉSHEZ:

- 1/ Az üzemelés során a készülék függőleges helyzetben maradjon. Ha eldöntjük az eszközt, nem folyadékot, hanem levegőt enged ki !
- 2/ A tartály feltöltésekor figyeljünk a mérőskála jelölést. A hasznos működésre tekintettel célszerű a tartályt 2/3 – 1/3 /folyadék – szabad táfogat/ arányban megtölteni.
- 3/ A készüléket a téli időszakra minimum +4 C fok helyiségben raktározzuk. Fagyveszély !
- 4/ Ha a pumpálási művelet közben nagyobb az ellenállása a szivattyúnak, ellenőrizzük a tömítőelemek állapotát. Időszakosan célszerű szilikon anyaggal megkenni a tömítő felületeket. Ez nagyon fontos művelet a zavartalan működés szempontjából !
- 5/ Szigorúan be kell tartani a használt vegyszerekre, és a készülékre vonatkozó higiénias és munkavédelmi szabályokat !
- 6/ Munkavégzés után ürítsük ki a tartályt, és tiszta vízzel öblítsük át a rendszert. Tisztítsuk meg a markolatban lévő szűrőt. Szereljük össze a készüléket, és levegővel pumpáljuk át a teljes rendszert. A készülék így tárolásra alkalmas állapotban van.
- 7/ Figyeljünk a készülék folyadékmentes állapotára a téli tárolásnál. Fagyveszély !

V. A BIZTONSÁGOS MUNKAVÉGZÉS FELTÉTELEI:

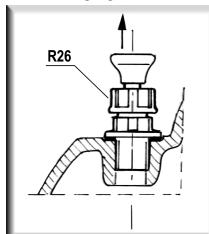
1. Gyermekek, terhes nők, alkohol vagy kábítószer befolyása alatt lévő személy a készülékkel munkát nem végezhet.
2. A készülékkel - első alkalommal - tiszta vízzel - végezzünk próbaüzemet.
3. A munkavégzést a bőrfelületet kellően lefedő és védő öltözékben végezzük, védőszemüveg, kesztyű, védősapka és jól zárt cipő használata szükséges. !
4. Munkavégzés közben étkezni, dohányozni, folyadékot fogyasztani tilos ! Tartózkodjunk az alkohol és erős gyógyszer fogyasztástól az üzemeltetés előtti és utáni időszakban. Javasolt : +- egy nap.
5. A készülék használatakor, a tisztítási műveleteknél különösen ügyeljünk a környezetre, háziállatokra, kerüljük szennyezettség keletkezését. Tartsuk be a környezetvédelmi szabályokat !
6. Az elhasználdott, javításra már alkalmatlan készülékkel ne szennyezzük a környezetet ! A megtisztított szivattyút szét kell szerelni műanyag és fém alkatrészekre. és a minőségnek megfelelő begyűjtési helyre kell szállítani.
7. Mérgezési tünetek észlelése esetén forduljunk orvoshoz.
8. Ha több személy dolgozik a berendezéssel, gondoskodni kell a biztonsági előírások ismeretéről és betartásáról.
9. Sérült, vagy hibás készülékkel munkát végezni tilos.
10. A munkavégzés befejezése után a készüléket nyomás mentesíteni kell.
11. Ügyeljünk, és ellenőrizzük le a készülék tisztított állapotát munkakezdés előtt, illetve javítási, karbantartási műveleteknél.
12. Tilos a készüléket nem engedélyezett felhasználási területen alkalmazni. Lásd kezelési utasítás.
13. Kiemelten figyeljünk a téli tárolásra, a szóró szerkezet és markolat folyadékmentes állapotára !
14. A készülék csak gyári kivitel szerinti szivattyúval, és tartállyal működtethető. Tilos a berendezéshez kiegészítő nyomásnövelő egységet, módosított tartályt illeszteni !
15. A készülék nem használható gyúlékony oldószerekkel, robbanásveszélyes benzinnel vagy egyéb üzemanyagokkal !
16. Amennyiben a felhasználó nem tartja be a kezelési utasításban előírtakat, veszélyezteti a munkaterületen tartózkodó személyeket, és károkat okozhat a környezetben. A szakszerűtlen használatból eredő károkért kizárólagosan, és teljes felelőséggel tartozik!
17. A munka befejezése után alaposan tisztálkodjunk meg, - kéz és arcmosás, fül és ornyílások megtisztítása - és öltözetünket cseréljük le.
18. Munkavégzés után a megmaradt folyadékot a környezetvédelmi szabályok betartásával tároljad, semlegesítsed.
19. Munkavégzés után tiszta vízzel mossad át a rendszert, szivattyút, markolat és szóró szerkezet alkatrészekkel.
20. Az üzemeltető a szabálytalan munkavégzés következtében keletkező károkért személyileg felelős !
21. Szerelési művelet megkezdése előtt, tárolási állapotban a szivattyú rendszert nyomás mentesíteni kell.
22. A biztonsági szelep működőképes, kifogástalan állapotára különösen ügyeljünk.
23. A tartályt óvjuk az erős ütésektől, kemény felületű ütközésektől.
24. Munkakezdéskor ellenőrizzük a biztonsági szelep kifogástalan működését.
25. A folyadék betöltéshez használjunk szűrőt. Ez óvja a rendszert a dugulási problémáktól.
26. A készülék tárolása biztonságos - gyermektől és illetéktelen személyektől - elzárt helyen történjen.

VI. TECHNIKAI ADATOK, ÁBRÁK:

Biztonsági szelep, típusszám: R03d.

A tartály nyomás alá helyezése után / 5-10 pumpálás / húzzuk meg felfelé a szelep fogantyúját. A levegőnek ekkor ki kell áramlania. Ha elengedjük a szelep fogantyút, az áramlás megszűnik. Fontos: ellenőrizzük az R26 jelű hollandi anya megfelelő rögzítését.

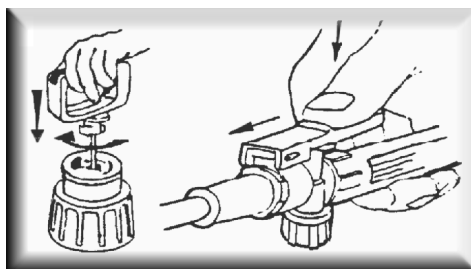
Ábra 2.



Fogantyú zár

bal oldali ábrán:
nyomd le a szivattyú markolatát, és fordítsd el 90 fokban. Ez a zárolt, szállítási funkció.

Ábra 3.



Adagoló szelep

jobb oldali ábrán:
A folyadék kiszórása:
- nyomd le a fogantyút: a kiszórás megindul.
- engedd fel a fogantyút: a szelep zár
- nyomd le a fogantyút, és told előre, engedd el: folyamatos a folyadék kiszórás

FUVÓKÁK folyadék kibocsátása 0,35 Mpa nyomáson

Fúvóka	Szín	Folyadék mennyiség	Fúvóka típus	Készlet 3 db Z09j3	Készlet 5 db Z09j5	Készlet 7 db Z09j7
MR 1.0	zöld	0,40 lit/min.	szabályozható szórásszögű fúvókák		✓	✓
MR 1.5	z.sárga	0,60 lit/min.		✓	✓	✓
MR 2.0	piros	0,80 lit/min.				✓
MF2.110	sárga	0,80 lit/min	sík szórásszögű fúvókák	✓	✓	✓
MF3.110	kék	1,15 lit/min		✓	✓	✓
MF4.110	piros	1,65 lit/min		✓	✓	✓
MF4.45	piros	1,10 lit/min	sík szórásszögű fémbetétes fuv.			✓
MF5.30	bronz	1,60 lit/min				✓

A megjelölt fúvókák az AUTOMOSÓ készülék tartozékai. Egyéb fúvókák a forgalmazónak adott rendeléssel megvásárolhatók.

VII. GARANCIÁLIS FELTÉTELEK, ALKATRÉSZEK:

- 1/ A termékre a - vásárlás dátumától számítva - a forgalmazó, Garden Style Kft. 12 hónap jótállási időszakot vállal.
- 2/ A garanciális feltételekről a termék csomagolásához mellékelt JÓTÁLLÁSI JEGY részletes információt szolgáltat.

VIII. KARBANTARTÁSI ÉS ÜZEMELTETÉSI AJÁNLÁSOK

A munkavégzés után az alábbi műveletek elvégzése ajánlott:

- 1/ Csavarjuk ki a markolatból az R40 tip. szűrőt, és folyó vízzel tisztítsuk meg.
- 2/ Ha a szivattyú rúd nehezen működik, vagy elakad, csavarjuk ki a tartályból, és a tömítő gyűrűket, felületeket kenjük meg szilikon olajjal.
- 3/ Ha az adagoló szelep működése akadozik, csavarjuk le a markolaton lévő szelep diót, vegyük ki a szelep rudat és rugót, az O gyűrűket szilikon olajjal kenjük meg. Tisztítsuk meg az alkatrészeket, és szereljük össze a markolatot.
- 4/ Csavarjuk le a szóró szár végéről a szelepszapkát, és a fúvókát, és az alkatrészeket tisztítsuk meg tiszta vízszugárral.
- 5/ Ha az R26 biztonsági szelep nehezen megy vissza a normál állásba, csavarjuk ki

a tartályból, emeljük ki a szeleprugót és szelepszárat, kenjük meg szilikon olajjal, majd szereljük össze az alkatrészeket. Ellenőrizzük le a helyes működést.

IX. HIBA ELHÁRÍTÁS

Jelenség :	Ok :	Elhárítás :
Víz folyik a fogantyúból a téli szezon után	Elfagyás miatt sérült a szelep vagy a fogantyú A rögzítő hollandi anyák nincsenek jól meghúzva	Cserélje újra Szorítsa meg az anyákat vagy cseréljen O.gyűrűt
Csöpögés az adagoló szelepnél	Az adagoló szelep felső tömítése megsérült.	Cserélje ki a tömítést, vagy a szelepet is, R02c és beszerelés előtt szilikkonnal kenje meg.
Zárt szelepállás mellett csöpögés a szóró szárból	Az adagoló szelep alsó tömítése megsérült.	Cserélje ki a tömítést, vagy a szelepet is, R02c és beszerelés előtt szilikkonnal kenje meg.
Maximális üzemi nyomás ellenére gyenge a szórás	Az R40 szűrő szennyezett	Szerelje ki a markolatból az R40-es szűrőt, tisztítsa meg, sérülés esetén cserélje újra.
A fúvókából kilépő folyadék szóráskepe nem egyenletes	A fúvóka elszennyeződött.	Szerelje ki, és tisztítsa meg a fúvókákat.
Nem sikerül elérni az üzemi nyomást.	A szivattyú szelepe szennyezett A tömítés sérült. Hiányzik a rendszerből a szilikon kenőanyag.	Tisztítsa meg a szivattyú rendszert, cseréljen tömítést, kenje be a hengert és dugattyút szilikkonnal
A folyadékszórás nem egyenletes, levegőt nyom ki a szerkezet.	Leesett a tartályba az M08 szívócső, vagy az R82c hollandi anya nem rögzített.	Ellenőrizni kell az M08 szívócső rögzítését. Csavarja ki az R82c hollandi anyát, és ha a szívócső kiesett, erősen nyomja vissza az ülékbe, vagy ragassza be. Az R82c anyát húzza meg erősen.

X. KÉSZÜLÉK SZÉTBONTÁSA ELHASZNÁLÓDÁS UTÁN




A javításra alkalmatlan készüléket úgy kell szétszerelni, hogy a műanyag alkatrészekkel a környezetet ne szennyezzük, a hulladék újrahasznosításra kerüljön. Az egységeket tisztítsuk meg a szennyeződésektől, szereljük le a fém, és egyéb alkatrészeket, azokat adjuk le a begyűjtési helyekre.

XI. ÁLTALÁNOS MEGJEGYZÉSEK:

A MAROLEX készülékek markolatába egy szűrő /R40/ van beépítve, amely fokozottan védi a szóró szerkezetet és fúvókát a dugulásoktól. A tartály minőségét, nyomás tartományát a biztonsági szelep /R03d/ védi. A fogantyú markolat zárral a készüléket kézzel is lehet szállítani. A készülékekhez több típusú fúvóka és szóró szár rendszer csatlakoztatható. Ezek alkalmazhatók és könnyen csatlakoztathatók egyéb permetező gépek rendszereihez is.

GYÁRTÓ: MAROLEX Sp. z.o.o. LENGyelORSZÁG ul.Reymonta 2. 05-092 Dziekanow Lesny
www. MAROLEX.pl

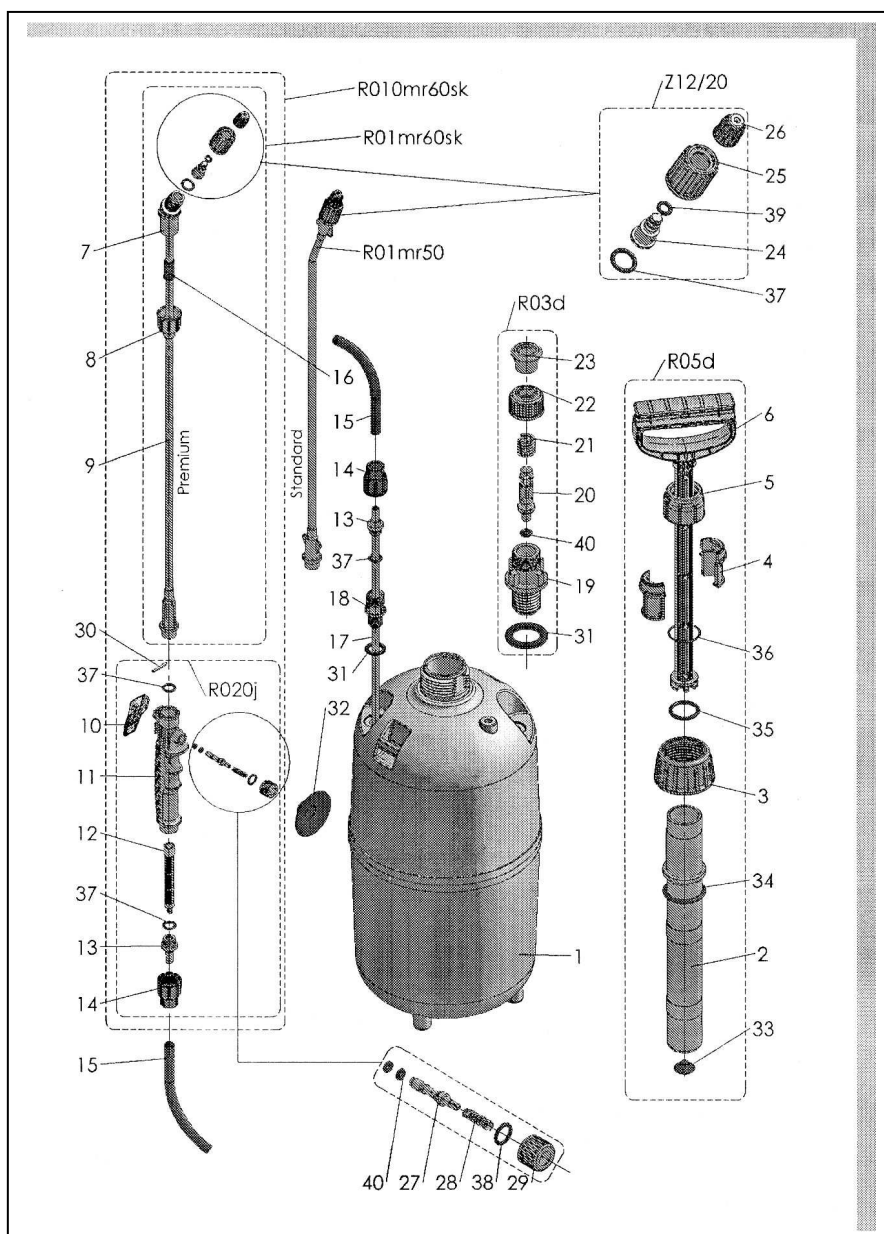
XII. BIZTONSÁGI JELZÉSEK:

s.	Jelölés	Jelentése	Elhelyezése
1.		Általános figyelmeztető jel, biztonsági kockázat	A tartályon
2.		Olvassa el a használati utasítást.	A tartályon
3.		Mérgező anyagokat történő munkavégzés. Mérgezési veszély.	A tartályon



A KÉSZÜLÉKET AJÁNLATOS EGY JELLEGŰ VEGYSZERTÍPUSRA HASZNÁLNI !

AUTOMOSÓ PERMETEZŐ ALKATRÉS Z JEGYZÉK



Szóró szerkezet markolattal	R010mr60sk	14	Hollandi anya	R80e	34	O gyűrű 38x5	R14
Szóró szerkezet markolat nélkül	R01mr60sk	15	Cső	R011d	35	O gyűrű 28x4	R22
Szóró szerkezet markolat nélkül	R01mr50	16	Tömítő hüvely	M43a	36	O gyűrű 28x2	R22a
Szórófej MR2,0 fűvókával	Z12/20	17	Szívócső	M08-12-	37	O gyűrű 11,3x2,4	R47c/R47cV
Markolat adagoló szeleppel	R020j	18	Csőrögzítő anya	R82c	38	O gyűrű 10x2	R41/R41V
Biztonsági szelep	R03dt	19	Biztonsági szelep ház	R82d	39	O gyűrű 5,3x2	R116
Komplett dugattyú	R05d	20	Biztonsági szelep rúd	R98	40	O gyűrű 3x2	R42/R42V
1	Tartály 12 liter	R60B	21	Biztonsági szelep rugó	R13n		
2	Szivattyú fej	R19f	22	Hollandi anya	R26		
3	Szivattyú rögz.anya	R15	23	Biztonsági szelep fej	R100		
4	Szivattyú rúd rögzítő	R147	24	Fűvóka betét	R114		
5	Szivattyú vezető	R12a	25	Hollandi anya	R64		
6	Szivattyú fogantyú	R20u	26	Fűvóka 2,0 MR-hez	R115-2.0		
7	Szóró szár	R37c	27	Szeleprúd	R43		
8	Szóró szár anya	R80g	28	Rugó	R48a		
9	Szár 8 mm.	R37d60sk	29	Záró csavar	R50		
10	Szelep emelő fogantyú	R44	30	Rögzítő 3 mm	M11		
11	Markolat	R02j	31	Tömítés 16x24	R17		
12	Szűrő	R40	32	Gumi dugó	R74		
13	Szűrő rögzítő	R81e	33	Gumiszelep	R24/R24V		

FORGALMAZÓ: GARDEN STYLE Kft

8229. CSOPAK, RÓZSA u. 3/A Tel: 30 331 1067 Mail: garden@chello.hu