



INDUSTRY 5-7-9-12 IPARI PERMETEZŐK KEZELÉSI UTASÍTÁS

Az **INDUSTRY** típusú permetező készülékek kialakítása lehetővé teszi rendkívül erős, vegyszeres anyagok kiszórását. A készülék alkalmas a **katasztrófavédelem, ipari lokális tisztítás technológia, vegyszeres féreg és rágcsáló irtás, bakteriális mentesítő feladatok** elvégzésére. A beépített saválló elemek, speciális tömítő anyagok biztosítják a nehéz környezeti körülmények közötti hatékony minőségi munkavégzést.

I. TECHNIKAI ADATOK

Tipus:	INDUSTRY 5	INDUSTRY 7	INDUSTRY 9	INDUSTRY 12
Tartály teljes térfogata	5.75 l.	7.83 l.	9.50 l.	11.66 l.
Hasznos térfogat	5.0 l.	7.0 l.	8.0 l.	11.0 l.
Kijuttatott mennyiség:	0.3 - 1.0 liter/min.			
Max. üzemi nyomás:	0.4 MPa (4 bar) (60 PSI)			
Nyomásszabályozás	Biztonsági szelep R03d			
Tartály átmérője:	220 mm			
Nettó tömeg:	2,00 kg	2,20 kg	2,30 kg	2,50 kg
Magasság:	415 mm	470 mm	570 mm	600 mm
Vegyszertartály anyaga:	Polipropilén			

II. A KÉSZÜLÉK ELEMEI, TARTOZÉKAI:

- 1/ Szerelt tartály szivattyúval, tömlővel, markolatba beépített szelep rendszerrel.
- 2/ Teleszkópos saválló szóró szerkezet, állítható szórásszögű, MR 1,5 tip. fúvókával.
- 3/ Szűrőtölcsér
- 4/ Cserealkatrész csomag, tömítésekkel, szilikon kenőanyaggal.
- 5/ Kezelési utasítás, garancia jegy

III. ÖSSZESZERELÉS - ÜZEMELTETÉS

- 1/ Az első üzemelési próbát javasoljuk TISZTA VIZZEL elvégezni !
A tartály feltöltése után a szivattyút a hollandi csavar anyával rögzítjük.
A pumpálási művelet közben ellenőrizzük a biztonsági szelep (R03d) működését: a szelep felső gombjának megemelésével a levegő távozik a szelepen át. A gomb elengedése után a szelep zárt állapotban van.
- 2/ Elkészítjük, bekeverjük a kiszórandó vegyszeres folyadékot, a vegyszer kezelési utasításán feltüntetett módon, és a biztonsági előírások betartása mellett.
- 3/ A szóró szerkezetet és adagoló szelepet - R020jV - csavarozzuk össze. Ellenőrizzük az elemek tömítését biztosító Viton 11,3x2,4 mm-es O. gyűrű /R47cV/ megfelelő helyét.
- 4/ Csavarjuk ki a szivattyút a tartályból, és a tölcseren át töltjük be a vegyszeres folyadékot.
- 5/ Csavarjuk vissza a szivattyút a tartályba. A szivattyúval levegőt pumpálunk a tartályba. Ha magas a nyomás, a biztonsági szelep automatikusan kinyit, és a levegőt enged ki.
FIGYELEM: a biztonsági szelepen keresztül – a túlnyomás kiengedésénél – kevés porlasztott folyadék is távozhat.
- 6/ Állítsuk be a teleszkópos lánzsa hosszát, és rögzítsük a mérettartást a szár hollandi anyával. / 4. jelű ábra/
- 7/ A felpumpált készülék a munkavégzés közben a vállszíjjal vagy a szivattyú fogantyúval szállítható. Ekkor használni kell a markolat zárat: a markolatot ütközésig lenyomjuk, és 90 fokkal elfordítjuk. / lásd 3. ábra /
- 8/ A fogantyú szelep lenyomásával indítjuk a folyadék kiszórását. A szelep előre tolásával a nyitási állapotot rögzítjük. A szelep felengedésével ismételt zárt állapot alakul ki.
- 9/ A nyomás csökkenést ismételt szivattyúzással újra növelni lehet.

IV. JAVASLATOK A MUNKAVÉGZÉSHEZ:

- 1/ Az üzemelés során a készülék függőleges helyzetben maradjon. Ha eldöntjük az eszközt, nem folyadékot, hanem levegőt enged ki !
- 2/ A tartály feltöltésekor figyeljünk a mérőskála jelölést. A hasznos működésre tekintettel célszerű a tartályt 2/3 – 1/3 /folyadék – szabad tárfogat/ arányban megtölteni.

- 3/ A készüléket a téli időszakra minimum +4 C fok helyiségben raktározzuk. Fagyveszély !
- 4/ Ha a készüléket egyszer féregirtásra használták, más területre már nem alkalmazható !
- 5/ Munkavégzés után ürítsük ki a tartályt, és tiszta vízzel öblítsük át a rendszert. Tisztítsuk meg a markolatban lévő szűrőt. Szereljük össze a készüléket, és levegővel pumpáljuk át a teljes rendszert. A készülék így tárolásra alkalmas állapotban van.
- 6/ Ha a pumpálási művelet közben nagyobb az ellenállása a szivattyúnak, ellenőrizzük a tömítőelemek állapotát. Időszakosan célszerű szilikon anyaggal megkenni a tömítő felületeket. Ez nagyon fontos művelet a zavartalan működés szempontjából !
- 7/ Szigorúan be kell tartani a használt vegyszerekre, és a készülékre vonatkozó higiéniai és munkavédelmi szabályokat !
- 8/ Figyeljünk a készülék folyadékmentes állapotára a téli tárolásnál. Fagyveszély !

V. A BIZTONSÁGOS MUNKAVÉGZÉS FELTÉTELEI:

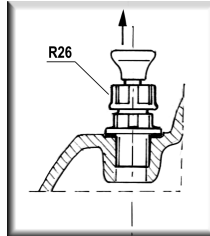
1. Gyermekek, terhes nők, alkohol vagy kábítószer befolyása alatt lévő személy a készülékkel munkát nem végezhet.
2. A készülékkel - első alkalommal - tiszta vízzel - végezzünk próbaüzemet.
3. A munkavégzést a bőrfelületet kellően lefedő és védő öltözékben végezzük, védőszemüveg, kesztyű, védősapka és jól zárt cipő használata szükséges. !
4. Munkavégzés közben étkezni, dohányozni, folyadékot fogyasztani tilos ! Tartózkodjunk az alkohol és erős gyógyszer fogyasztástól az üzemeltetés előtti és utáni időszakban. Javasolt : +- egy nap.
5. A készülék használatakor, a tisztítási műveleteknél különösen ügyeljünk a környezetre, háziállatokra, kerüljük szennyezettség keletkezését. Tartsuk be a környezetvédelmi szabályokat !
6. Az elhasználdott, javításra már alkalmatlan készülékkel ne szennyezzük a környezetet ! A megtisztított szivattyút szét kell szerelni műanyag és fém alkatrészekre. és a minőségnek megfelelő begyűjtési helyre kell szállítani.
7. Mérgezési tünetek észlelése esetén forduljunk orvoshoz.
8. Ha több személy dolgozik a berendezéssel, gondoskodni kell a biztonsági előírások ismeretéről és betartásáról.
9. Sérült, vagy hibás készülékkel munkát végezni tilos.
10. A munkavégzés befejezése után a készüléket nyomásmentesíteni kell.
11. Ügyeljünk, és ellenőrizzük le a készülék tisztított állapotát munkakezdés előtt, illetve javítási, karbantartási műveleteknél.
12. Tilos a készüléket nem engedélyezett felhasználási területen alkalmazni. Lásd kezelési utasítás.
13. Kiemelten figyeljünk a téli tárolásra, a szóró szerkezet és markolat folyadékmentes állapotára !
14. A készülék csak gyári kivitel szerinti szivattyúval, és tartállyal működtethető. Tilos a berendezéshez kiegészítő nyomásművelő egységet, módosított tartályt illeszteni !
- 15. A készülék nem használható gyúlékony oldószerekkel, robbanásveszélyes benzinnel vagy egyéb üzemanyagokkal ! Klór tartalmú vegyszer kiszórás tilos !**
16. Amennyiben a felhasználó nem tartja be a kezelési utasításban előírtakat, veszélyezteti a munkaterületen tartózkodó személyeket, és károkat okozhat a környezetben. A szakszerűtlen használatból eredő károkért kizárólagosan, és teljes felelőséggel tartozik!
17. A munka befejezése után alaposan tisztálkodjunk meg, - kéz és arcmosás, fül és orrnyílások megtisztítása - és öltözetünket cseréljük le.
18. Munkavégzés után a megmaradt folyadékot a környezetvédelmi szabályok betartásával tároljuk semlegesítsük.
19. Munkavégzés után tiszta vízzel mossuk át a rendszert, szivattyút, markolat és szóró szerkezet alkatrészekkel.
20. Az üzemeltető a szabálytalan munkavégzés következtében keletkező károkért személyileg felelős !
21. Szerelési művelet megkezdése előtt, tárolási állapotban a szivattyú rendszert nyomásmentesíteni kell.
22. A biztonsági szelep működőképes, kifogástalan állapotára különösen ügyeljünk.
23. A tartályt óvjuk az erős ütésektől, kemény felületű ütközésektől.
- 24. Munkakezdetkor ellenőrizzük a biztonsági szelep kifogástalan működését.**
25. A folyadék betöltéshez használjunk szűrőt. Ez óvja a rendszert a dugulási problémáktól.
26. A készülék tárolása biztonságos - gyermektől és illetéktelen személyektől - elzárt helyen történjen.

VI. TECHNIKAI ADATOK, ÁBRÁK:

Biztonsági szelep, típusszám: R03d.

A tartály nyomás alá helyezése után / 5-10 pumpálás / húzzuk meg felfelé a szelep fogantyúját. A levegőnek ekkor ki kell áramlania. Ha elengedjük a szelep fogantyút, az áramlás megszűnik. Fontos: ellenőrizzük az R26 jelű hollandi anya megfelelő rögzítését.

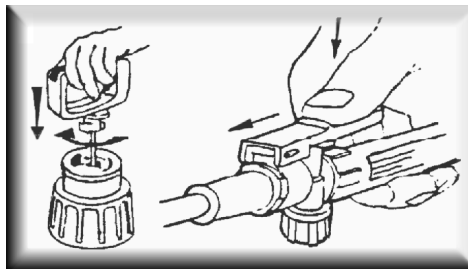
Ábra 2.



Fogantyú zár

Adagoló szelep

Ábra 3.

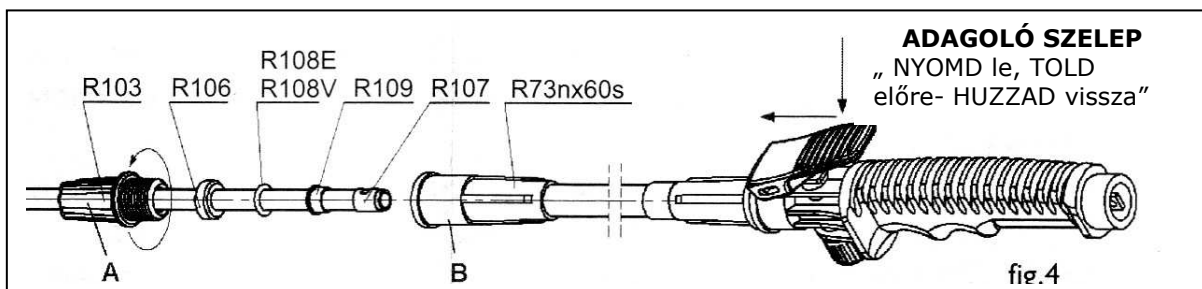


bal oldali ábrán:
nyomd le a szivattyú markolatát, és fordítsd el 90 fokban. Ez a zárolt, szállítási funkció.

jobb oldali ábrán:
A folyadék kiszórása:
- nyomd le a fogantyút: a kiszórás megindul.
- engedd fel a fogantyút: a szelep zár
- nyomd le a fogantyút, és told előre, engedd el: folyamatos a folyadék kiszórás

SAVÁLLÓ TELESZKÓPOS SZÓRÓ SZERKEZET R01mxs BEÁLLÍTÁSA

Lazítsuk meg az R103 hollandi anyát az „A” betét elforgatásával, miközben a „B” betétet szilárdan fogjuk. Ezt követően a szárat húzzuk szét a kívánt távolságra. Az „A” betét megszorításával rögzítjük a szóró szerkezet beállított méretét. A rendszer tömítését az R107, R106 és R108V elemek biztosítják. A szerkezet jó működése érdekében ezeket a tömítéseket kell karban tartani. A rendszer vegyszerálló minőségű, alkatrész cserénél erre ügyelni kell! / VITON minőség /



Ábra 4.

FÚVÓKÁK folyadék kibocsátása 0,35 Mpa nyomáson

Fúvóka	Szin	Folyadék mennyiség	Fúvóka típus	Készlet 3 db Z09j3	Készlet 5 db Z09j5	Készlet 7 db Z09j7
MR 1.0	zöld	0,40 lit/min.	szabályozható szórásszögű fúvókák		✓	✓
MR 1.5	z.sárga	0,60 lit/min.			✓	✓
MR 2.0	piros	0,80 lit/min.				✓
MF2.110	sárga	0,80 lit/min	sík szórásszögű fúvókák	✓	✓	✓
MF3.110	kék	1,15 lit/min		✓	✓	✓
MF4.110	piros	1,65 lit/min		✓	✓	✓
MF4.45	piros	1,10 lit/min	sík szórásszögű fémbetétes fuv.			✓
MF5.30	bronz	1,60 lit/min				✓

A megjelölt fúvókák az INDRUSTRY készülék tartozékai. Egyéb fúvókák a forgalmazónak adott rendeléssel megvásárolhatók.

VII. GARANCIÁLIS FELTÉTELEK, ALKATRÉSZEK:

- 1/ A termékre a - vásárlás dátumától számítva – a forgalmazó, Garden Style Kft. 12 hónap jótállási időszakot vállal.
- 2/ A garanciális feltételekről a termék csomagolásához mellékelt JÓTÁLLÁSI JEGY részletes információt szolgáltat.

VIII. KARBANTARTÁSI ÉS ÜZEMELTETÉSI AJÁNLÁSOK

A munkavégzés után az alábbi műveletek elvégzése ajánlott:

- 1/ Csavarjuk ki a markolatból az R40 tip. szűrőt, és folyó vízzel tisztítsuk meg.
- 2/ Ha a szivattyú rúd nehezen működik, vagy elakad, csavarjuk ki a tartályból, és a tömítő gyűrűket, felületeket kenjük meg szilikon olajjal.
- 3/ Ha az adagoló szelep működése akadozik, csavarjuk le a markolaton lévő szelep diót, vegyük ki a szelep rudat és rugót, az O gyűrűket szilikon olajjal kenjük meg. Tisztítsuk meg az alkatrészeket, és szereljük össze a markolatot.
- 4/ Csavarjuk le a szóró szár végéről a szelepszapkát, és a fúvókát, és az alkatrészeket tisztítsuk meg tiszta vízszugárral.
- 5/ Ha az R26 biztonsági szelep nehezen megy vissza a normál állásba, csavarjuk ki a tartályból, emeljük ki a szeleprugót és szelepszárat, kenjük meg szilikon olajjal, majd szereljük össze az alkatrészeket. Ellenőrizzük le a helyes működést.

IX. HIBA ELHÁRÍTÁS

Jelenség :	Ok :	Elhárítás :
Víz folyik a fogantyúból a téli szezon után	Elfagyás miatt sérült a szelep vagy a fogantyú	Cserélje újra
	A rögzítő hollandi anyák nincsenek jól meghúzva	Szorítsa meg az anyákat vagy cseréljen O.gyűrűt
Csöpögés az adagoló szelepnél	Az adagoló szelep felső tömítése megsérült.	Cserélje ki a tömítést, vagy a szelepet is, R02c és beszerelés előtt szilikkonnal kenje meg.
Zárt szelepállás mellett csöpögés a szóró szárból	Az adagoló szelep alsó tömítése megsérült.	Cserélje ki a tömítést, vagy a szelepet is, R02c és beszerelés előtt szilikkonnal kenje meg.
Maximális üzemi nyomás ellenére gyenge a szórás	Az R40 szűrő szennyezett	Szerelje ki a markolatból az R40-es szűrőt, tisztítsa meg, sérülés esetén cserélje újra.
A fúvókából kilépő folyadék szórás képe nem egyenletes	A fúvóka elszennyeződött.	Szerelje ki, és tisztítsa meg a fúvókákat.
Nem sikerül elérni az üzemi nyomást.	A szivattyú szelepe szennyezett	Tisztítsa meg a szivattyú rendszert, cseréljen tömítést, kenje be a hengert és dugattyút szilikkonnal
	A tömítés sérült.	
	Hiányzik a rendszerből a szilikon kenőanyag.	
A folyadékszórás nem egyenletes, levegőt nyom ki a szerkezet.	Leesett a tartályba az M08 szívócső, vagy az R82c hollandi anya nem rögzített.	Ellenőrizni kell az M08 szívócső rögzítését. Csavarja ki az R82c hollandi anyát, és ha a szívócső kiesett, erősen nyomja vissza az ülékbe, vagy ragassza be. Az R82c anyát húzza meg erősen.

X. KÉSZÜLÉK SZÉTBONTÁSA ELHASZNÁLÓDÁS UTÁN

A javításra alkalmatlan készüléket úgy kell szétszerelni, hogy a műanyag alkatrészekkel a környezetet ne szennyezzük, a hulladék újrahasznosításra kerüljön. Az egységeket tisztítsuk meg a szennyeződésektől, szereljük le a fém, és egyéb alkatrészeket, azokat adjuk le a begyűjtési helyekre.




XI. ÁLTALÁNOS MEGJEGYZÉSEK:

A MAROLEX készülékek markolatába egy szűrő /R40/ van beépítve, amely fokozottan védi a szóró szerkezetet és fúvókát a dugulásoktól. A tartály minőségét, nyomás tartományát a biztonsági szelep /R03d/ védi. A fogantyú markolat zárral a készüléket kézzel is lehet szállítani. A készülékekhez több típusú fúvóka és szóró szár rendszer csatlakoztatható. Ezek alkalmazhatók és könnyen csatlakoztathatók egyéb permetező gépek rendszereihez is.

GYÁRTÓ: MAROLEX Sp. z.o.o. LENGYELORSZÁG
ul.Reymonta 2. 05-092 Dziekanow Lesny
www. MAROLEX.pl

FORGALMAZÓ: GARDEN STYLE Kft
8229. CSOPAK, RÓZSA u. 3/A Tel: 30 331 1067 Mail: garden@chello.hu

XII. BIZTONSÁGI JELZÉSEK:

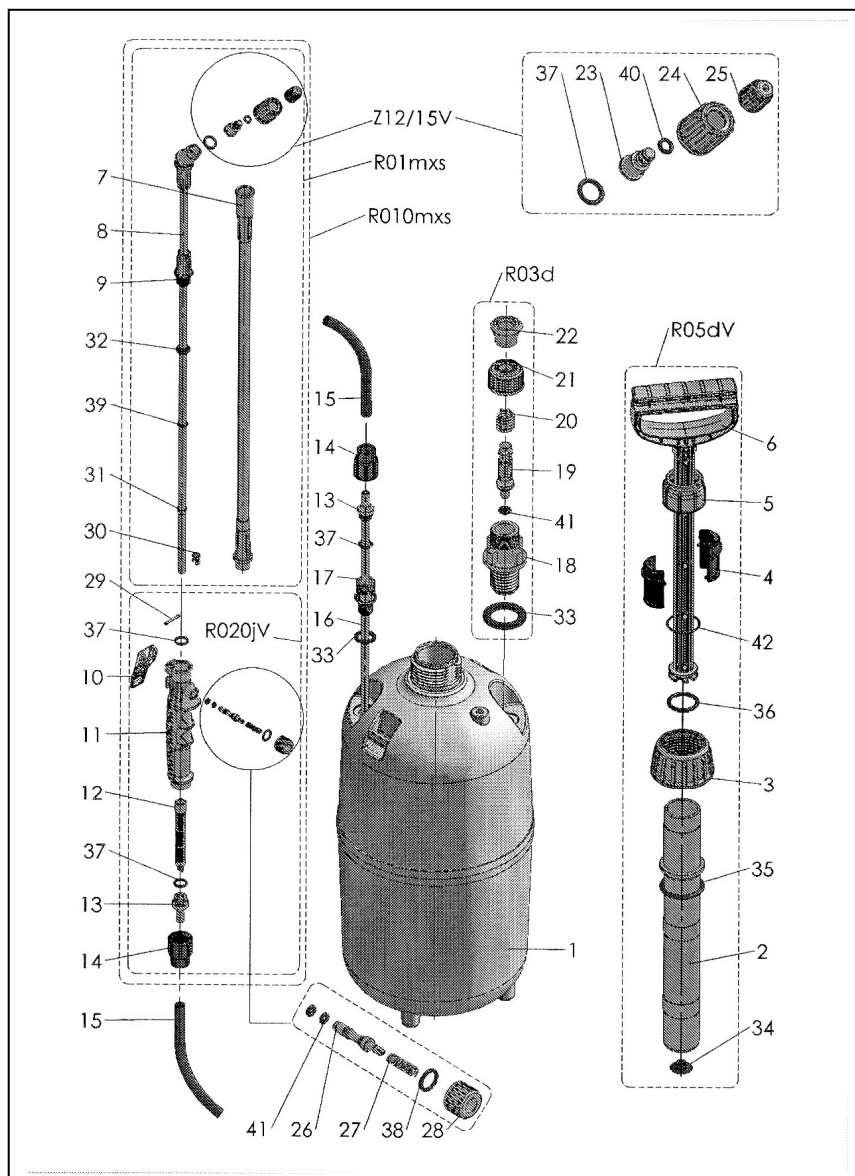
s.	Jelölés	Jelentése	Elhelyezése
1.		Általános figyelmeztető jel, biztonsági kockázat	A tartályon
2.		Olvassa el a használati utasítást.	A tartályon
3.		Mérgező anyagokat történő munkavégzés. Mérgezési veszély.	A tartályon



A KÉSZÜLÉK IPARI FELHASZNÁLÁSRA AJÁNLOTT.

A BERENDEZÉST AZONOS AFFINITÁSÚ VEGYSZERCSOPORTOKRA HASZNÁLJUK !

INDRUSTRY 5-7-9-12 IPARI PERMETEZŐ ALKATRÉSZ JEGYZÉK



Szórófej a szóró szerkezeten	Z12/15V	15	Cső	R011fV	35	O gyűrű 38x5	R14	
Tel.szóró szerk.markolat nélkül	R01mxs	16	Szívócső	M08	36	O gyűrű 28x4	R22V/R22E	
Tel.szóró szerkezet markolattal	R010mxs	17	Csőrögzítő anyja	R82c	37	O gyűrű 11,3x2,4	R47cV/R47cE	
Markolat adagoló szeleppel	R020jv	18	Biztonsági szelep ház	R82d	38	O gyűrű 10x2	R41V/R41E	
Biztonsági szelep	R03d	19	Biztonsági szelep rúd	R98	39	O gyűrű 8x2	R108V/R108E	
Szivattyú komplett	R05dV	20	Rugó	R13n	40	O gyűrű 5,3x2	R116V/R116E	
1	Tartály 12 liter	R60/B/C/D/	21	Hollandi anyja	R26	41	O gyűrű 3x2	R42/R42V/R42E
2	Szivattyú fej	R19f	22	Biztonsági szelep fej	R100	42	O gyűrű 28x2	R22a
3	Szivattyú rögz.anyja	R15	23	Fúvóka betét	R114			
4	Szivattyú rúd rögzítő	R147	24	Hollandi anyja	R64			
5	Szivattyú vezető	R12a	25	Fúvóka 1,5 MR	R115_1,5			
6	Szivattyú fogantyú	R20u	26	Szeleprúd	R43			
7	Szóró szár 12 mm	R73nx50s	27	Rugó	R48a			
8	Szóró szár 8 mm	R73mx60s	28	Záró csavar	R50			
9	Szóró szár anyja	R103	29	Rögztítő 3 mm.	M11			
10	Szelep emelő fogantyú.	R44	30	Szóró szár végzáró	R107			
11	Markolat	R02j	31	Szóró szár gyűrű	R109			
12	Szűrő	R40	32	Záró gyűrű	R106			
13	Szűrő vezető	R81f	33	Tömítés 16x24	R17			
14	Szűrő rögzítő anyja	R80f	34	Gumi sziv. szelep	R24V/R24E			

FORGALMAZÓ: GARDEN STYLE Kft

8229. CSOPAK, RÓZSA u. 3/A Tel: 30 331 1067 Mail: garden@chello.hu