

KEZELÉSI UTASÍTÁS

A „MASTER” termékcsalád két tartály térfogattal - 1,5 és 2 liter – és három típus megjelöléssel kerül forgalomba.

„MASTER PLUS” VERZIÓ

Balkon és kiskert, egyedi növény és törpe gyümölcsös pára szóró permetezésére, és lokális növényvédelmére használatos. Tartály szín: sárga.

„MASTER PLUS/VITON” VERZIÓ

A rendszer vegyszerálló „VITON” tömítőelemekkel van ellátva. Alkalmos erős és agresszív vegyszerek kijuttatására is. Tartály szín: sárga.

„INDRUSTRY” VERZIÓ

Választható „VITON” vagy „EPDM” tömítő rendszerrel, ipari, szolgáltatási szektorra ajánlott, erős savas és lúgos bázisú vegyszerek, szuszpenziók kiszórására alkalmas.
Tartály szín : fehér

I. TECHNIKAI ADATOK

TIPUS	MASTER 1500 PLUS/VITON	INDRUSTRY 1500 VITON/EPDM	MASTER 2000 PLUS/VITON	INDRUSTRY 2000 VITON/EPDM
Tartály teljes térfogata	1600 ml.	1600 ml.	2100 ml.	2100 ml
Hasznos térfogat	1500 ml.	1500 ml.	2000 ml.	2000 ml
Kijuttatott mennyiség:	0,4 liter/min.			
Max. üzemi nyomás:	0.4 MPa (4 bar) (60 PSI)			
Nyomásszabályozás	Biztonsági szelep R03d			
Tartály átmérője:	130 mm			
Nettó tömeg:	0,48 kg	0,48 kg	0,52 kg	0,52 kg
Magasság:	310 mm	310 mm	340 mm	340 mm
Vegyszertartály anyaga:	Polipropilén			

II. A KÉSZÜLÉK

- 1/ Szerelt tartály 1,5 liter /1500 típus/ és 2, liter / 2000 típus/ változatban
- 2/ A berendezések MR1,5 típusú szórófejjel szereltek. Tartalék: MR 1,0 szórófej. A készülékekhez a „Marolex „ típusú szórófej kínálat csatlakoztatható.
- 3/ A fő használati és védelmi jelöléseket a tartály piktogramok tartalmazzák.
- 4/ A tartály biztonsági szeleppel ellátott.
- 5/ Tömítési rendszerek:
 - MASTER PLUS: NBR gumi tömítések, kerti, növényvédelmi használatra
 - MASTER VITON: Viton vegyszerálló tömítési rendszer ipari, szolgáltatási használatra is.
 - INDRUSTRY: Választható „VITON” vagy „ EPDM” vegyszerálló tömítő rendszerrel.
/ lásd a típushoz mellékelt tömítési minőség tájékoztatót /
Kifejezetten ipari, szerviz, vegyi mentesítési, fertőtlenítési célokra ajánlott.
Tartály szín: fehér

III. ÖSSZESZERELÉS - ÜZEMELTETÉS

- 1/ Az első üzemelési próbát javasoljuk TISZTA VIZZEL elvégezni !
Csavarjuk le a szivattyú fejet, és öntsünk tiszta vizet a tartályba. Csavarjuk vissza a szivattyú fejet, és pumpáljuk fel a rendszert 5-10 nyomással.
A pumpálási művelet közben ellenőrizzük a biztonsági szelep működését: a szelep felső gombjának megemelésével a levegő távozik a szelepen át. A gomb elengedése után a szelep zárt állapotban van. Nyomjuk meg a fogantyún lévő adagoló szelepet: a szórófejen át porlasztott folyadék távozik. A szórásszöveget a fúvóka forgatásával módosíthatjuk.
- 2/ Elkészítjük, bekeverjük a kiszórandó vegyszeres folyadékot, a vegyszer kezelési utasításán feltüntetett módon, és a biztonsági előírások betartása mellett.
- 3/ Csavarjuk ki a szivattyú fejet a tartályból, és töltünk be a vegyszeres folyadékot.

- 4/ Csavarjuk vissza a szivattyú fejet a tartályra. A szivattyúval levegőt pumpálunk a tartályba. Ha magas a nyomás, a biztonsági szelep automatikusan kinyit, és a levegőt enged ki.
FIGYELEM: a biztonsági szelepen keresztül – a túlnyomás kiengedésénél – kevés porlasztott folyadék is távozhat.
- 5/ A fogantyú szelep lenyomásával indítjuk a folyadék kiszórását. A szelep felengedésével ismételten zárt állapot alakul ki.
- 6/ A nyomás csökkenést ismételt szivattyúzással újra növelni lehet.

IV. JAVASLATOK A MUNKAVÉGZÉSHEZ:

- 1/ Az üzemelés során a készülék függőleges helyzetben maradjon. Ha eldöntjük az eszközt, nem folyadékot, hanem levegőt enged ki !
- 2/ A tartály feltöltésekor figyeljünk a mérőskála jelölést. A hasznos működésre tekintettel célszerű a tartályt 2/3 – 1/3 /folyadék – szabad tárfogat/ arányban megtölteni.
- 3/ A készüléket a téli időszakra minimum +4 C fok helyiségben raktározzuk. Fagyveszély !
- 4/ Ha a készüléket egyszer féregirtásra használták, más területre már nem alkalmazható !
- 5/ Munkavégzés után ürítsük ki a tartályt, és tiszta vízzel öblítsük át a rendszert. Szereljük össze a készüléket, és levegővel pumpáljuk át a teljes rendszert. A készülék így tárolásra alkalmas állapotban van.
- 6/ Ha a pumpálási művelet közben nagyobb az ellenállása a szivattyúnak, ellenőrizzük a tömítőelemek állapotát. Időszakosan célszerű szilikon anyaggal megkenni a tömítő felületeket. Ez nagyon fontos művelet a zavartalan működés szempontjából !
- 7/ Szigorúan be kell tartani a használt vegyszerekre, és a készülékre vonatkozó higiéniai és munkavédelmi szabályokat !
- 8/ Figyeljünk a készülék folyadékmentes állapotára a téli tárolásnál. Fagyveszély !

V. A BIZTONSÁGOS MUNKAVÉGZÉS FELTÉTELEI:

Vegyszeres folyadék kiszórásnál, erős savas és lúgos vegyületek alkalmazásánál – IPARI FELHASZNÁLÁS - kiemelten ügyeljünk az alábbi munkavédelmi előírásokra !

1. Gyermekek, terhes nők, alkohol vagy kábítószer befolyása alatt lévő személy a készülékkel munkát nem végezhet.
2. A készülékkel - első alkalommal - tiszta vízzel - végezzünk próbaüzemet.
3. A munkavégzést a bőrfelületet kellően lefedő és védő öltözékben végezzük, védőszemüveg, kesztyű, védősapka és jól zárt cipő használata szükséges. !
4. Munkavégzés közben étkezni, dohányozni, folyadékot fogyasztani tilos ! Tartózkodjunk az alkohol és erős gyógyszer fogyasztástól az üzemeltetés előtti és utáni időszakban.
5. A készülék használatakor, a tisztítási műveleteknél különösen ügyeljünk a környezetre, háziállatokra, kerüljük szennyezettség keletkezését. Tartsuk be a környezetvédelmi szabályokat !
6. Az elhasználdott, javításra már alkalmatlan készülékkel ne szennyezzük a környezetet ! A megtisztított szivattyút szét kell szerelni műanyag és fém alkatrészekre. és a minőségnek megfelelő begyűjtési helyre kell szállítani.
7. Mérgezési tünetek észlelése esetén forduljunk orvoshoz.
8. Ha több személy dolgozik a berendezéssel, gondoskodni kell a biztonsági előírások ismeretéről és betartásáról.
9. Sérült, vagy hibás készülékkel munkát végezni tilos.
10. A munkavégzés befejezése után a készüléket nyomás mentesíteni kell.
11. Ügyeljünk, és ellenőrizzük le a készülék tisztított állapotát munkakezdés előtt, illetve javítási, karbantartási műveleteknél.
12. Tilos a készüléket nem engedélyezett felhasználási területen alkalmazni. Lásd kezelési utasítás.
13. Kiemelten figyeljünk a téli tárolásra, a szóró szerkezet és markolat folyadékmentes állapotára !
14. A készülék csak gyári kivitel szerinti szivattyúval, és tartállyal működtethető. Tilos a berendezéshez kiegészítő nyomásnövelő egységet, módosított tartályt illeszteni !
- 15. A készülék nem használható gyúlékony oldószerekkel, robbanásveszélyes benzinnel vagy egyéb üzemanyagokkal ! Klór tartalmú vegyszer kiszórás tilos !**
16. Amennyiben a felhasználó nem tartja be a kezelési utasításban előírtakat, veszélyezteti a munkaterületen tartózkodó személyeket, és károkat okozhat a környezetben. A szakszerűtlen használatból eredő károkért kizárólagosan, és teljes felelősséggel tartozik!
17. A munka befejezése után alaposan tisztálkodjunk meg, - kéz és arcmosás, fül és ornyílások megtisztítása – és öltözetünket cseréljük le.
18. Munkavégzés után a megmaradt folyadékot a környezetvédelmi szabályok betartásával tároljuk, semlegesítjük.

19. Munkavégzés után tiszta vízzel mossuk át a rendszert, szivattyút, markolat és szóró szerkezet alkatrészekkel.
20. Az üzemeltető a szabálytalan munkavégzés következtében keletkező károkért személyileg felelős !
21. Szerelési művelet megkezdése előtt, tárolási állapotban a szivattyú rendszert nyomás mentesíteni kell.
22. A biztonsági szelep működőképes, kifogástalan állapotára különösen ügyeljünk.
23. A tartályt óvjuk az erős ütésektől, kemény felületű ütközésektől.
- 24. Munkakezdetkor ellenőrizzük a biztonsági szelep kifogástalan működését.**
25. A folyadék betöltéshez használjunk szűrőt. Ez óvja a rendszert a dugulási problémáktól.
26. A készülék tárolása biztonságos – gyermektől és illetéktelen személyektől – elzárt helyen történjen.

VI. MŰSZAKI INFORMÁCIÓK

FUVÓKÁK folyadék kibocsátása 0,35 Mpa nyomáson




Fúvóka	Szin	Folyadék mennyiség	Fúvóka típus	Készlet 3 db Z09j3	Készlet 5 db Z09j5	Készlet 7 db Z09j7
MR 1.0	zöld	0,40 lit/min.	szabályozható szórásszögű fúvókák		✓	✓
MR 1.5	z.sárga	0,60 lit/min.			✓	✓
MR 2.0	piros	0,80 lit/min.				✓
MF2.110	sárga	0,80 lit/min	sík szórásszögű fúvókák	✓	✓	✓
MF3.110	kék	1,15 lit/min		✓	✓	✓
MF4.110	piros	1,65 lit/min		✓	✓	✓
MF4.45	piros	1,10 lit/min	sík szórásszögű fémbetétes fuv.			✓
MF5.30	bronz	1,60 lit/min				✓

A megjelölt fúvókák az MASTER - INDRUSTRY készülék tartozékai. Egyéb fúvókák a forgalmazónak adott rendeléssel megvásárolhatók. **Az MR1.0 fúvóka** a szivattyúfej fedő lemeze alatt van elhelyezve ! / lásd piktogram a fedőlapon ! /

Készülék szétbontása elhasználódás után

A javításra alkalmatlan készüléket úgy kell szétszerelni, hogy a műanyag alkatrészekkel a környezetet ne szennyezzük, a hulladék újrahasznosításra kerüljön.
Az egységeket tisztítsuk meg a szennyeződésektől, szereljük le a fém, és egyéb alkatrészeket, azokat adjuk le a begyűjtési helyekre.

Biztonsági jelölések a tartályon

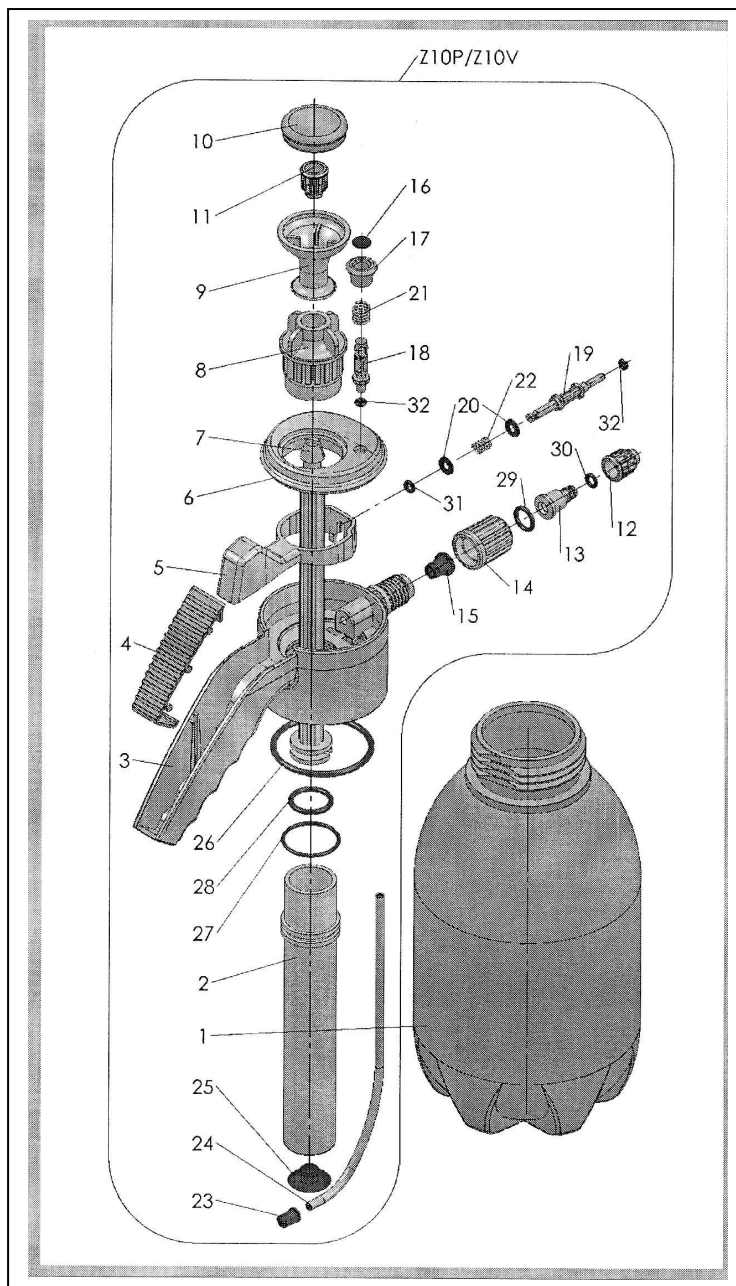
s.	Jelölés	Jelentése	Elhelyezése
1.		Általános figyelmeztető jel, biztonsági kockázat	A tartályon
2.		Olvassa el a használati utasítást.	A tartályon
3.		Mérgező anyagokat történő munkavégzés. Mérgezési veszély.	A tartályon

 **A KÉSZÜLÉKET AJÁNLATOS EGY JELLEGŰ VEGYSZERTÍPUSRA HASZNÁLNI !**

GYÁRTÓ: MAROLEX Sp. z.o.o. LENGYELORSZÁG
ul.Reymonta 2. 05-092 Dziekanow Lesny
[www. MAROLEX.pl](http://www.MAROLEX.pl)

FORGALMAZÓ: GARDEN STYLE Kft
8229. CSOPAK, RÓZSA u. 3/A Tel: 30 331 1067 Mail: garden@chello.hu

**MASTER 1500 – MASTER 2000
INDRUSTRY 1500 – INDRUSTRY 2000
Alkatrész jegyzék**



Permetező fej komplett Plus /VITON/INDRUSTRY	Z10P/Z10V Z10E	11	MR1,0 fúvóka	R115_1	23	Szűrő	M308	
1	Tartály 1,5 L / 2 L.	M310a/b	12	MR1,5 fúvóka	R115_1,5	24	Szívócső	M309
2	Szivattyú rúd	M301a	13	Fúvóka betét	R114	25	Szelepgumi	R24/R24V/E
3	Markolat fej	M301	14	Fúvóka hollandi anya	R64	26	O gyűrű 53x3,5	R18
4	Markolat burkolata	M314	15	Szelep betét	M312	27	O gyűrű 27x7	R29
5	Adagoló szelep fogantyú	M304	16	Bizt. szelep fedőlap	M315	28	O gyűrű 19x3,5	R25
6	Fej fedőlap	M302	17	Bizt.szelep fugantyú	R100	29	O gyűrű 11,3x2,4	R47c/R47cV/E
7	Szivattyú rúd	M305	18	Bizt. szelepszár	R98	30	O gyűrű 5,3x2	R116/R116V/E
8	Szivattyú fej rögzítő	M303	19	Szelepszár	M311	31	O gyűrű 4x2	R57 R57V / E
9	Szivattyú fej	M307	20	Távtartó 5,3x10	M313	32	O gyűrű 3x2	R42/R42V / E
10	Szivattyú tetőlap	M306	21	Rugó	R13n			
			22	Rugó	M316			

FORGALMAZÓ: GARDEN STYLE Kft
8229. CSOPAK, RÓZSA u. 3/A Tel: 30 331 1067 Mail: garden@chello.hu