

A permeterőgép alkalmas kerti és szántóföldi növényvédelem ellátására, folyékony növényvédőszer és műtrágya kijuttatására, valamint rágcsálók és növényi kultúrát károsító rovarok elleni védekezésre.

1. Műszaki adatok:

TÍPUS	TITAN 12	TITAN 16	TITAN 20
Teljes térfogat	14 liter	18,3 liter	22 liter
Munkavégzési térfogat	12 liter	16 liter	20 liter
Átlagos folyadék kibocsátás	0,5 – 1,0 liter/min.		
Maximális üzemi nyomás	0,3 MPa / 3 bar /		
Nettó tömeg	4,00 kg.	4,00 kg.	4,20 kg
Befoglaló méretek	160x390x610 mm.	180x410x610 mm	205x410x610 mm

2.A TITAN háti permeterő csomagolása az alábbi egységeket tartalmazza:

1. Komplet tartály szivattyúval és kar mechanizmussal
2. Tömlő vezeték hollandi anyával, felszívó tömlővel, és fogantyúval
3. Telszkópos szórószerkezet MR 1,5 szórófejjel szerelve
4. Alkatrész csomag szilikonos kenőanyaggal
5. Kezelési utasítás ,garanciajeggy

Megjegyzés:

Erős vegyszerek alkalmazásánál javasolt a "VITON" kivitel használata, amely – rozsdálló, saválló – szórószerkezettel rendelkezik. A saválló szórószerkezet, és a gyártó egyéb kiegészítő tartozékai külön egységként is rendelhetők.

3. Készülék felépítése, működése:

A permeterőgép fő egységei: tartály, szivattyú, emelő rendszer, szórószerkezet, vállra akasztható heveder. A tartály műanyagból készült. Felső részén a menetes fedéllel zárható beömlőnyílás található, szűrővel ellátva. A tartály alapjához van erősítve a meghajtott egység tengelye. Az emelő szerkezet összeköttetésben van a szivattyú dugattyújával. A szivattyú nyomóoldali kimenete tömlővel csatlakozik a szórószerkezethez. A szórószerkezet szórófejében állítható szórászsögű fuvóka található. A permeterő tartályt a szűrőn keresztül folyadékkal feltöltjük, ez egységet a hevederrel vállra vesszük. A tengely le-fel mozgásával a szivattyú működésbe lép: felfelé haladva szívási, lefelé haladva nyomási ütem van. A nyomás alá kerülő tartályból a markolati szelep nyitásával, a szórószerkezettel a permeterőzési művelet elkezdhető.

4. Karbantartás, Üzemeltetési előírások

1. A permeterő tartályba csak a munkavégzési térfogatra előrt folyadékmennyiséget szabad betölteni !
2. A permeterő gépet árnyékos helyen, fagypon feletti hőmérsékeltű helyiségben tároljuk. /min. 4C . /
3. A Titan permeterővel végzett munkafolyamat során be kell tartani a készülékre és a kijuttatott vegyszerek kezelésére vonatkozó biztonsági, higiéniai és munkavédelmi előírásokat !
4. A munkavégzés befejezésekor a tartályt teljesen ürítsük ki, és többször öblítsük át tiszta vízzel. A markolatban elhelyezett szűrőt szereljük ki, és tiszta vízben kimosva tisztítsuk meg. A vegyszertől megtisztított és üres permeterőgépet szereljük össze. A szivattyú kar mozgásával a rendszert fulyassuk át levegővel.
5. A permeterő gépben maradó folyadék fagyponi hőmérsékletnél súlyos sérüléseket okozhat a szórószerkezetben, szelepekben és a markolat rendszerében !

FIGYELEM !

Ha munkavégzés közben a szivattyú kar nehezen működtethető, és nagy ellenállással lehet a mozgást végezni, és a tartály biztonsági szelep kinyílik, tulnyomás keletkezett, illetve a nem zár hermetikusan a rendszer. Ebben az esetben vizsgáljuk meg a permeterőgép hollandi csatlakozóit, / lazítsuk meg, majd záró állásba csavarjuk, figyeljünk a tökéletes menet illeszkedésre / Hibaforrás lehet a szórófej vagy a szórósár dugulás is. Az elemeket leszerelve fujassuk át az alkatrészeket tiszta levegővel.

Hibaforrás lehet a műanyag szívócső – M08_12 - tartályba esése. Ebben az esetben az alábbiak szerint járjunk el:

- A vegyszertartályt a folyadéktól mentesítjük,
- Mentésítjük a szivattyút a nyomástól a biztonsági szelep meghúzásával.
- Leccsavarjuk az R80f hollandi anyát, és leszereljük a szívócsövet a szivattyúról.
- Fordítsuk fel az üres vegyszertartályt, hogy a műanyag szívócső kiessen a szívó vagy beöntő nyíláson.

Vigyázat !

A műveletet egy edény felett kell végezzük, hogy a tartályban maradt folyadék szabadba történő kiömlését megakadályozzuk !

- A műanyag szívócsövet helyezzük bele a R8 1f betétbe, és az R80f hollandi anyával rögzítsük a szivattyúhoz.

5. A biztonságos munkavégzés feltételei:

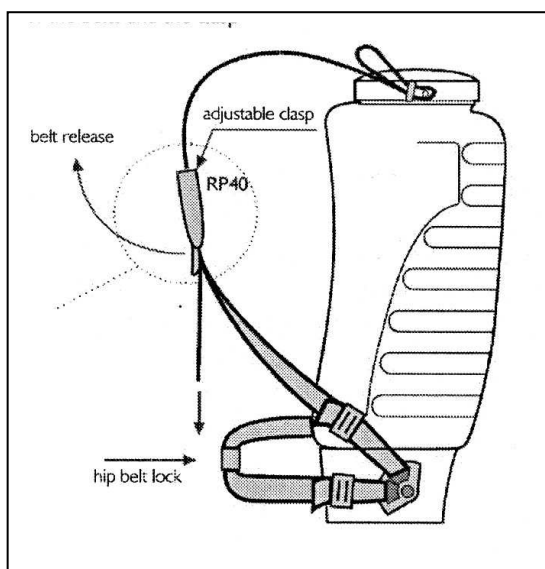
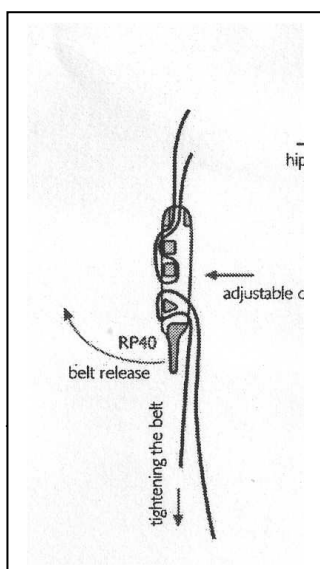
- A permetező készüléket gyermek, gyógyszer hatása alatt lévő személy, alkoholos állapotban lévők, illetve akik nincsenek cselekvőképességük tudatában, NEM használhatják.
- A készülék beüzemelését első alkalommal tiszta vízzel végezze el !
- A növényvédőszerrel végzett munka során be kell tartani az előírt balesetvédelmi rendszabályokat. Használni kell a speciális védőfelszereléseket. / védőszemüveg, kesztyű, sapka gimicsizma /
- Munkavégzés közben tilos enni, folyadékot fogyasztani, dohányozni. Munkavégzés előtt és után sem szabad alkoholt fogyasztani.
- A permetszer maradékot tilos nyílt felszíni vizekbe, valamint szennyvíztisztító rendszerekbe juttatni. A vegyszeres anyag kezelésére maradéktalanul be kell tartani a környezetvédelmi előírásokat. Ezeket a környezetvédelmi óvintézkedéseket a permetezőgép átöblítése, tisztítása során keletkezett folyadékokra is érvényesíteni kell. Ezek be nem tartásából keletkező károkért személyes felelősség adódik.
- Az elhasználadott készüléket a veszélyes hulladékokat átvevő telepen kell leadni.
- Mérgezés gyanúja esetén azonnal orvoshoz kell fordulni.
- Permetezést végző személynek maradéktalanul be kell tartania a permetezőszereken feltüntetett előírásokat, balesetvédelmi és munkavédelmi rendszabályokat.
- Műszakilag hibás, tömítetlen, csöpögő permetezőgéppel dolgozni tilos !
- Javítási munkát csak a készülék nyomásmentesítése után szabad végezni.
- Javítási munka előtt és után a készüléket tisztítsuk meg.
- Csak a kezelési utasításokban megjelölt feladatokra használható a készülék.
- Téli tárolás előtt alaposan tisztítsuk meg a készüléket. Fagykár elkerülése érdekében a folyadékmentesítést végezzük el.
- **A tartályban lévő szivattyú teljesítményét megnövelő – egyéb kiegészítő –berendezés rendszerbe iktatása szigorúan tilos !**
- Nem szabad 40 C.foknál melegebb permetlével dolgozni, illetve gyúlékony, robbanásveszélyes szereket a készülékkel kiszórni. / benzin, oldószeres, stb. /
- Tilos a berendezés átalakítása, műszaki paramétereinek megváltoztatása A szakszerűtlen beavatkozás súlyos balesetet és környezetszennyezést okozhat, káros lehet az egészségre.
- A kezelési utasításban foglaltak be nem tartásából eredő károkért a felhasználót terheli a felelősség.



A permetezőgépet olyan helyen kell raktározni, tárolni, hogy illetéktelen személyek, elsősorban gyermekek, ne férhessenek hozzá a készülékhez.

6. Technikai utasítások

Vázlat – a heveder beállítása, rögzítése



Belt release / a heveder oldása

adjustable clasp / heveder állító csat hip belt clasp / derék heveder csat
tightening the belt / szorító kapocs

FUVÓKÁK folyadék kibocsátása 0,35 Mpa nyomáson

Fuvóka	Szin	Folyadék mennyiség	Fuvóka típus	Készlet 3 db Z09j3	Készlet 5 db Z09j5	Készlet 7 db Z09j7
MR 1.0	zöld	0,40 lit/min.	szabályozható szórásszögű fuvókák		✓	✓
MR 1.5	z.sárga	0,60 lit/min.			✓	✓
MR 2.0	piros	0,80 lit/min.				✓
MF2.110	sárga	0,80 lit/min	sík szórásszögű fuvókák	✓	✓	✓
MF3.110	kék	1,15 lit/min		✓	✓	✓
MF4.110	piros	1,65 lit/min		✓	✓	✓
MF4.45	piros	1,10 lit/min	sík szórásszögű fémbetétes fuv.			✓
MF5.30	bronz	1,60 lit/min				✓

A megjelölt fúvókák a Titan permetező tartozékai. Egyéb fúvókák a forgalmazótól rendelhetők.

7. A készülék átszerelése balkezes felhasználók számára:

A forgalomba kerülő permetezőgép jobbkezes használatra kivitelezett.

Azonban a konstrukció – kis műszaki érzékel - lehetővé teszi a készülék balkezes használatra történő átszerelését. Ha ez problémát okoz, kérjük szakember, vagy szerelésben jártas ismerős segítségét.

Az átszerelésnél az alábbi lépéseket hajtsuk végre:

- vegyük ki az emelőrud rögzítő sasszeget, kiemeljük az emelő rudat, és a hajtókart, tengelyt (M20 1, RP16, M204) leszereljük a tartályról, és szivattyúról.

- kicsavarjuk teljesen a tartályból az RP11 (szivattyút rögzítő fedél) és RP11a (beömlőnyílás fedél) fedelet,

és a szerkezeti elemeket kicserélve szereljük vissza:

- az előzőleg kicserélt tengelyt, hajtókart, emelőrudat áthelyezzük a tartály áttellenes oldalára, rögzítjük a csavarokkal, végül összekötjük sasszeg biztosítással az emelőrudat a szivattyúval.

8.Garanciális feltételek, használatos alkatrészek.

A TITAN 12 16 20 típusú permetezőgépekre a magyarországi forgalmazó a vásárlás napjától számított 12 hónapig terjedő időszakra, a151/2003 (xI.22.) Kormányrendelet szerint kötelező jótállást vállal. A jótállás a Fogyasztói törvény jogait nem érinti, és nem korlátozza.

A termékhez a forgalmazó a törvényben előírtak szerint GARANCIA JEGYET mellékel, amely a szervizeléssel kapcsolatos összes feltételt, és szükséges információkat tartalmazza.

FONTOS: a garanciális időszak alatt csak gyári alkatrészek felhasználásával lehet a szükséges javításokat elvégezni !

Ennek elmulasztása, megsértése a garanciális kötelezettség elvesztését eredményezi.

9. A készülék karbantartása

A munkavégzés befejezése után az alábbi teendők elvégzése javasolt, amely a készülék hosszú élettartamát biztosítja:

1.Csavarjuk ki a markolatból az R40 szűrőt, folyó vízzel mossuk ki, majd szereljük vissza.

2.Lazítsuk meg az R50 szórószerkezetet , húzzuk ki a markolatból alumínium szárat. Szilikon olajjal kenjük meg a fogantyúban lévő szelepet, gumi tömítéseket, majd szereljük össze a rendszert.

3. Csavarjuk ki az R64 fúvókát rögzítő anyát, a fúvókát fuvassuk ki tiszta levegővel, majd az egységet szereljük össze.




4. Szilikon olajjal kenjük be a szivattyú dugattyúját R104, szereljük ki az no.44 sasszeget, és a dugattyút mozgató mechanizmus szerkezeti elemeit szintén kenjük be szilikon olajjal. (M201, RP11a, RP17) A karbantartás elvégzésével az alkatrészeket szereljük össze.

10. Az elhasználdott készülék szétbontása.

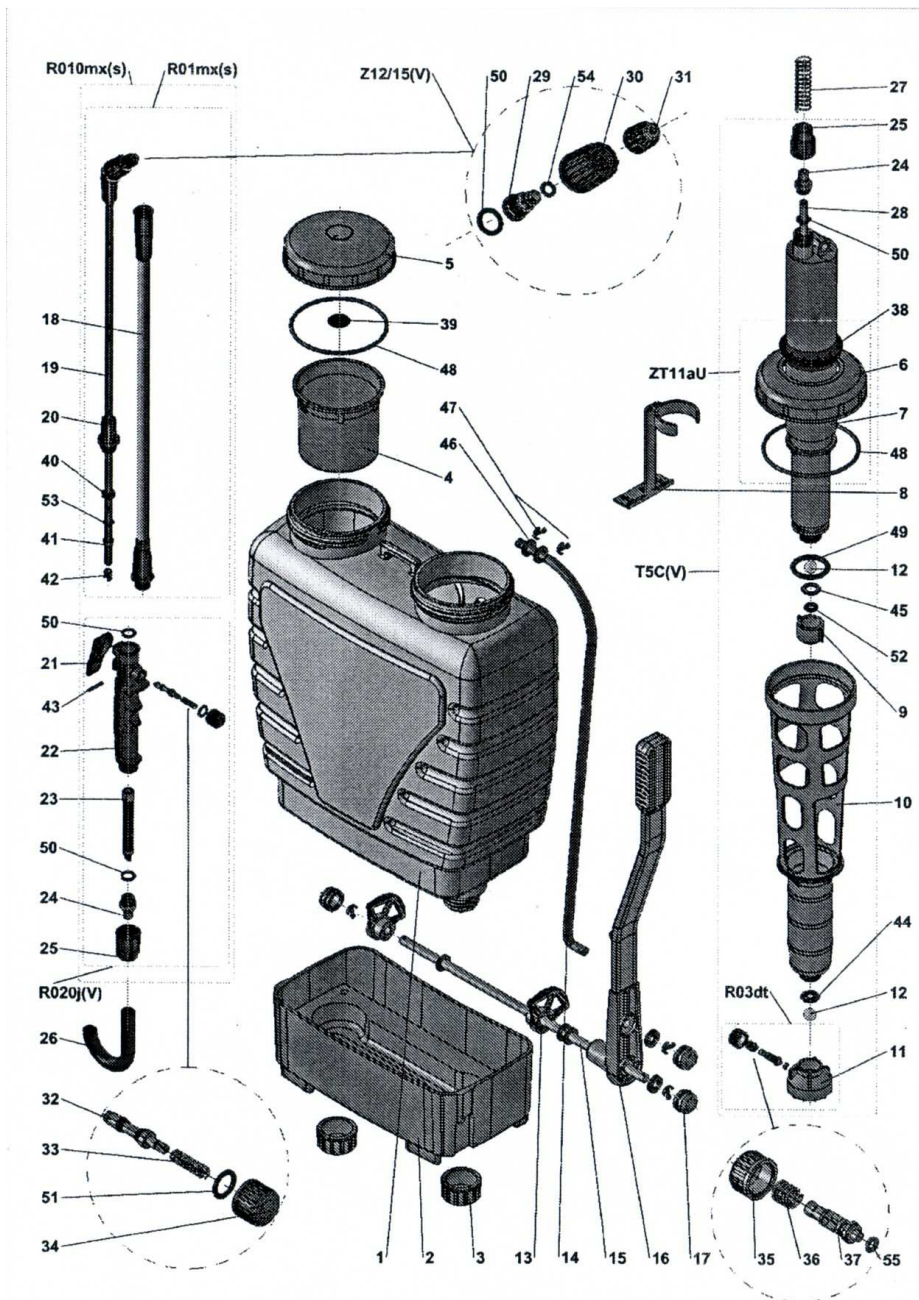
A már nem működő készülékkel ne szennyezzük a környezetet. Szereljük szét a műanyag és fém alkatrészeket.

A hulladék egységeket anyag minőségüknek megfelelően adjuk le az erre a célra kijelölt telepen.

11.Biztonsági jelölések:

s.	Jelölés	Jelentése	Elhelyezése
1.	Tábla	Névtábla	A tartályon
2.		Általános figyelmeztető jel, biztonsági kockázat	A tartályon
3.		Üzembevétele előtt olvassa el a használati Utasítást.	A tartályon
4.		Mérgező anyagokat történő munkavégzés. Mérgezési veszély.	A tartályon

TITAN 12 – 16 – 20 HÁTI PERMETEZŐ ALKATRÉSZ JEGYZÉK



Teleszkópos lánzsza markolattal	R010mx(S)	14	Dugattyú kar	M201	34	Hollandi anya	R50	
Teleszkópos lánzsza	R01mx	15	Hajtókar tengely	RP16	35	Hollandi anya M16	R26	
MR1,5 fúvóká komplett	Z12/15(V)	16	Acél hajtókar	RP21	36	Rugó	R13n	
Szivattyú hollandi anya tömítéssel	ZT11aU	17	Csatlakozó	R73nx50	37	Biztonsági szelep fogantyú	R100	
Komplett szivattyú	T5c(V)	18	Lánzsza cső D:12mm	R73nx50	38	Szivattyú tömítés	M81	
Biztonsági szelep	R03dt	19	Lánzsza cső D: 8mm	R73mx60	39	Tartály tömítés	M80	
Komplett fogantyú szeleppel	R020j(V)	20	karmantyú D: 8 mm.	R103	40	Pánt gyűrű	R106	
1	Tartály	RP10(B)(C)	21	Szelep fogantyú	R44	41	Teleszkóp gyűrű	R109
2	Tartály alap	RP24	22	Komplett fogantyú szeleppel	R02j	42	Lánzsza tartó	R107
3	Tartály alap sapka	RP41	23	Szűrő	R40	43	Párna	
4	Szűrőtartály	RP22	24	Betét	R81f	44	Retes	
5	Tartály fedél	RP21	25	Hollandi anya	R80f	45	O gyűrű 100x3	R112
6	Szivattyú hollandi anya	RP11a	26	Cső	T26C(V)	46	O gyűrű 50x5	R105
7	Szivattyú	ZT4	27	Csővédő rugó	R13t	47	O gyűrű 35x5	R104(V)
8	Keverő	RP17	28	Szívó cső	M08_12	48	O gyűrű 11,3x2,4	R47c(V)
9	Golyó sapka	RP18	29	Fúvóka belső	R114	49	O gyűrű 10x2	R41
10	Szivattyú kosár (fél)	RP12	30	Fúvóka hollandi anya	R64	50	O gyűrű 8x2	R108(V)
11	Szűrő hollandi	RP20	31	Fúvóka 1,5 MR	R115_1,5	51	O gyűrű 5,3x2	R116(V)
12	Golyó	M75g	32	O. gyűrű	R43a(V)	52	O gyűrű 3x2	R42(V)
13	Heveder tartó	RP19	33	Rugó	R48a	53	Sárgaréz rúd D: 3mm	M11

FORGALMAZÓ: GARDEN STYLE Kft

8229. CSOPAK, RÓZSA u. 3/A Tel: 30 331 1067 Mail: garden@chello.hu